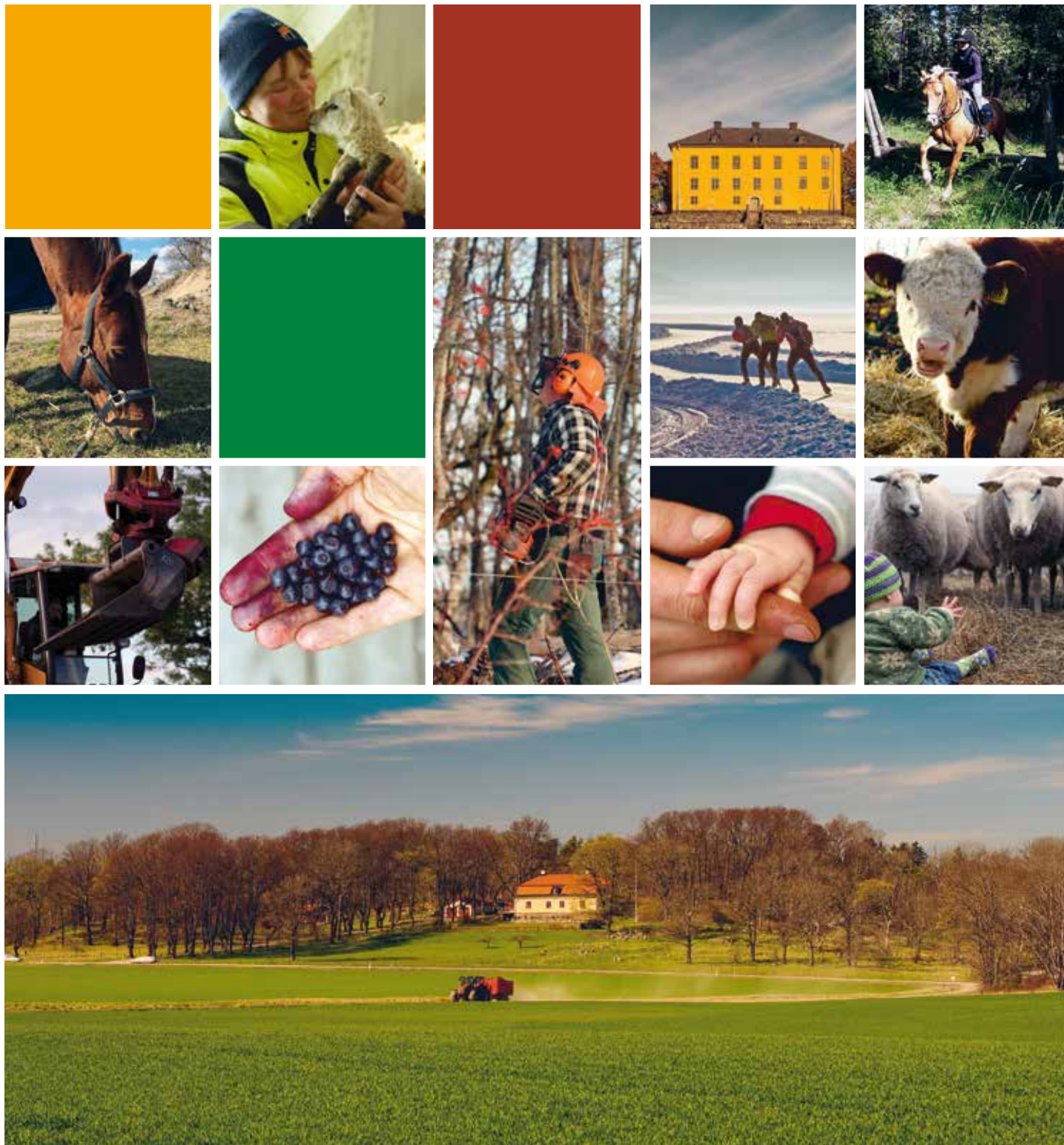


Några idéer för Sigtunahalvön och 240 miljoner kronor att utveckla dem för

Lokalekonomisk analys för en hållbar framtid



Den lokala ekonomin på Sigtunahalvön

En Lokalekonomisk analys av Sigtunahalvön.

Det som präglar Sigtunahalvön, ur lokalekonomiskt perspektiv, är att det är en stadsnära landsbygdsmiljö; nära Sigtuna, Knivsta, Arlanda, Uppsala, Bålsta, Enköping och Stockholm. Närheten till stora tätorter har förvandlat halvön till en förort. Det är inte längre så många som har sin arbetsplats eller utkomst här. De flesta arbetar, handlar, tränar, har sina barn i skola i någon av de nämnda tätorterna. Detta påverkar givetvis den lokala ekonomin.

Sigtunahalvön är en gammal kulturbygd som bebotts och brukats mycket länge. Den består av det som historiskt benämnts som Vassunda, Haga och S:t Per socknar, samt delar av S:t Olof socken. Bebyggelsen är en blandning av slott, herrgårdar, bondgårdar, torp och backstugor samt modern vilabebyggelse.

De som bor i området har generellt en hög utbildningsnivå, ofta akademisk. Många är höginkomsttagare, merparten arbetar på annan ort, handlar och tränar vid arbetsplatsen eller på vägen hem. En del är småbarnsfamiljer som prioriterar ett boende med lägre kostnad än inne i tätorterna. Men här bor även familjer som valt boendet av andra skäl, t ex de som har naturnära intressen.

När vi talar om hur vi skulle kunna utveckla den lokala ekonomin, och göra det mer gynnsamt för företagare på halvön, bör vi kritiskt granska våra förutsättningar. Styrkor och svagheter på halvön är givetvis den stadsnära placeringen som erbjuder ett rikt utbud av handel och aktiviteter, men som förvandlar området till en sömnig förort.

Flera lanthandlare har funnits på halvön, men har fått lägga ner eller gått i konkurs. Att de boende skulle överföra merparten av t ex sina livsmedelsinköp till halvön bedömer vi som små.



Avsaknaden av t ex 'fiber' försvårar för de företagare som önskar arbeta från hemmet och är i behov av snabb och stabil datauppkoppling. Andra svagheter är att det är svårt att förflytta sig runt halvön på annat sätt än med bil och kommunala färdmedel, då det saknas gång- och cykelbanor.

Men möjligheterna för utveckling av den lokala ekonomin är många! Här nedan ger vi en presentation av halvöns befolkning, infrastruktur, näringsliv natur- och kulturmiljöer. Vi hoppas att det ska stimulera dig att hitta din nisch till företagande på vår vackra halvö.

”Ju längre varje krona cirkulerar i det lokalekonomiska kretsloppet desto bättre mår lokalsamhället”

Har du frågor eller funderingar?

Kontakta Hagha Hembygdsförening
e-post: info@hagahembygdsforening.se
webb: www.hagahembygdsforening.se

Sigtunahalvön

Den här servicen har vi idag:

- Bussförbindelser till Knivsta, Sigtuna, Arlanda, Märsta Uppsala och Bålsta.
- Närhet till flyg och tåg
- Lantbrevbärare
- Förskola i Vassunda och Granby
- Skolskjuts
- Hemtjänst för äldre
- Bensinstation i Edeby



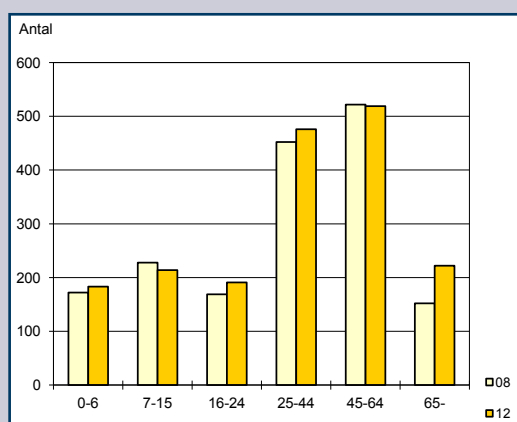
Kultur, fritid och föreningsliv:

- Vassunda bygdegård, möjlighet att hyra för fest och övriga arrangemang.
- Hagha Hembygdsförening, aktiv inom utvecklingen av Sigtunahalvön samt bevarande av dess historia
- Vassunda idrottsförening
- Sigtunabygdens Ryttnarförening
- Ridskolan på Billby Gård
- Sigtuna och Vassunda golfklubbar
- Fiske och jakt
- Plogade skridskospår på vintern
- Pilsbo friluftsområde med bad och lokal för inomhusaktiviteter.
- Upplandsleden
- Motionsspår i Hällsbo
- Vassunda och Haga församlingar
- Kulturhistoriska vandringar genom Hagha hembygdsförening

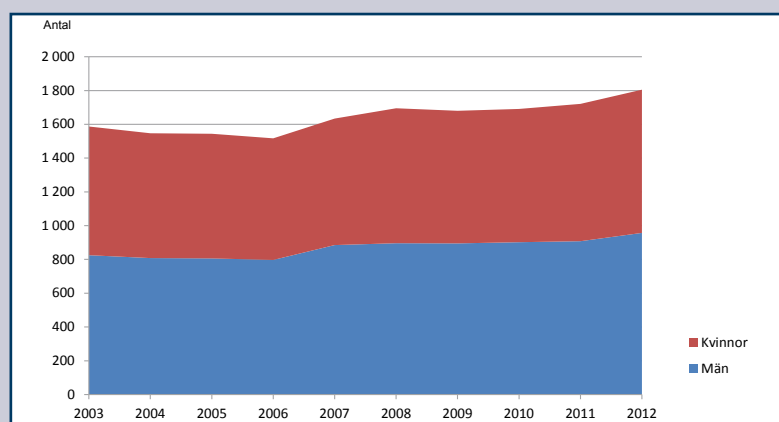


Det är människor som ger bygden innehåll

Befolkning 2008/2012



Befolkningsutveckling 2003-2012 efter kön



Befolkningstäthet

STOCKHOLM
4 752 inv/km²
medelålder 38,8 år

UPPSALA
93 inv/km²
medelålder 38,7 år

SIGTUNA KOMMUN
129,1 inv/km²
medelålder 37,8 år

KNIVSTA KOMMUN
54,7 inv/km²
medelålder 36,5 år

SIGTUNAHALVÖN
26,6 inv/km²
medelålder 37,2 år

Bygdens totala inkomster 2011



Bygdens köpkraft Totalt 242 Mkr

Beräknat utifrån SCB siffror

- 779 hushåll - 1805 innevånare
- 922 förvärsarbetande
- Disponibel medelinkomst/hushåll 435 000 kr
- Disponibel medianinkomst/hushåll 354 000 kr
- Utgifter/hushåll ca. 311 000 kr

Hur försörjer vi oss?



Pendling till jobbet

- Det finns 922 personer förvärsarbetande med bostad i området.
- 19% bor och arbetar i området
- 81% pendlar ut från området
- 126 personer pendlar in till området

Största näringsgrenarna* sorterat efter antal arbetsställen

- Jordbruk- och skogsbruk, inkl. snöröjning, olika typer av markarbeten, försäljning av jord- och grus etc.
- Byggverksamhet
- Juridik, ekonomi och vetenskap
- Handel
- Transport och magasinering
- Kultur, nöje och fritid

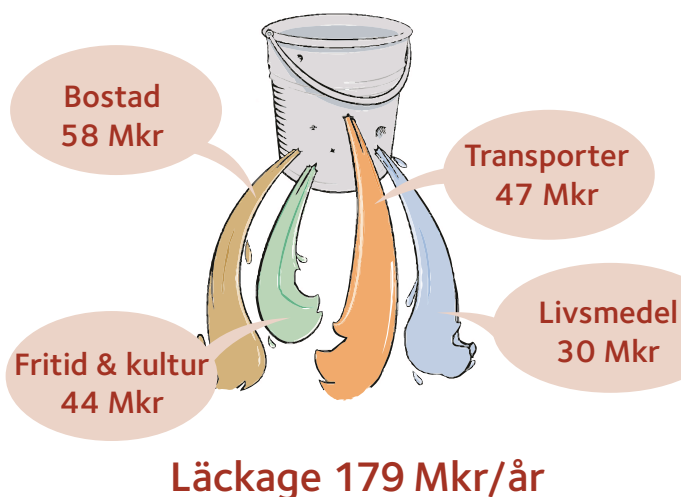
* Definition: Kan försörja minst en person

Småföretagen är fundamentet

- På Sigtunahalvön finns ca 230 företag



Bygdens köpkraft totalt 242 Mkr



Det finns cirka 780 hushåll på Sigtunahalvön. De beräknade utgifterna för ett normalhushåll på landsbygden är 311 000 kr per år. Det skulle innebära att hushållen tillsammans omsätter ungefär 242 miljoner kronor.

Pengarna lägger vi på följande:

Vad hushållen i Sigtunahalvön lägger sina pengar på under 1 år:	Inköp/hushåll (kr)	779 hushåll (mkr)	% av totala utgifter
Bostad	74 560	58,1	24%
Transporter	60 090	46,8	19%
Fritid & kultur	56 790	44,2	19%
Livsmedel	38 240	29,7	12%
Möbler & inventarier	20 630	16,1	7%
Krog, alkohol, tobak & drycker	17 550	13,6	6%
Hushållstjänster	15 140	11,8	5%
Kläder & skor	12 460	9,7	4%
Hälsa- & sjukvård	7 600	5,9	2%
Förbrukningsvaror	6 570	5,1	2%

Siffrorna i tabellen är schablonberäkningar och bygger på SCB:s urvalsundersökning "Hushållens utgifter" från 2012 om vad människor i glesbygd anger att de lägger sina pengar på. Därför ska uppgifterna endast ses som vägledning för vad hushållen kan tänkas lägga sina pengar på i Sigtunahalvön.

Så här skulle det kunna se ut



Vår vision



Vision 2030 för Sigtunahalvön

Vi ser en öppen, levande, långsiktigt hållbar, trygg och socialt välmående landsbygd med rötter i sin historia. Vi ser också en ekonomi där lokal kunskap, lokala resurser och tillgångar så långt det är möjligt bidrar till bygdens långsiktiga utveckling och därmed bidrar till en hög livskvalitet för bygdens invånare oavsett ålder eller bakgrund.



Hagha Hembygdsförenings enkät

Under hösten 2013 skickades en enkät ut till ett stort antal av hushållen där vi bad innevånarna att svara på frågor kring punkter som vi diskuterat i föreningen som kan vara av tänkbart intresse att jobba vidare med. Man besvarade frågorna genom att ange en siffra mellan 1 – 6, där 6 var högt intresse/viktigt. Det fanns också möjligheter att svara via föreningens hemsida. Det redovisade resultatet är den genomsnittliga siffran för de som svarat på enkäten.

Högre siffra = högre intresse.



Fråga	Resultat
Vad är intressant/viktigt för dig som företagare?	
Fibernät	4,6
Butik där vi företagare kan sälja våra produkter	3,8
Besöka och nätverka med andra företagare	3,8
Lokal för möten	2,6
Möjlighet att hyra kontor i småföretagarcentrum	2,1
Vad är intressant/viktigt för dig som privatperson?	
Säkra cykelvägar	5,7
Kulturhistoriska vandringar-lär känna bygdens historia	4,3
Verksamhet för barn och ungdom	4,3
Kursverksamhet	3,6
Lokal för möten och kurser	3,4
Kurser i konst/hantverk	3,3
Träningsmöjligheter (tex gym)	3,1
Vilka av följande produkter/tjänster har du önskemål om?	
Butik med lokalproducerad mat och andra produkter	5,4
Äppelmusteri	4,1
Trädfällning	2,6
Hund/kattdagis	2,3

Spontana förslag från boende

- +55 pool där man kan dela kunskap mellan sig
- Bastu där man kan träffas och prata
- Mindre lokaler för egen verksamhet
- Guidade turer på Wenngarn

Viktiga idéer för en hållbar framtid

Skapa lokala mötesplatser och nätverksmöjligheter för småföretagare

Sigtunahalvön är en tätortsnära landsbygd där flertalet boende och företagare har sin utkomst och sina sociala nätverk i de omgivande tätorterna. För att skapa en ekonomi som bygger på att bättre utnyttja alla resurser lokalt måste vi skapa förutsättningar för lokalt nätverksbyggande mellan bygdens företagare samt att skapa virtuella och fysiska mötesplatser där företagare kan träffas men också visa vad man har att erbjuda i form av lokala produkter och tjänster.



Skapa lokala mötesplatser för föreningar och andra aktiviteter

Förutom hästsport är större delen av fritidsaktiviteter samt föreningsliv idag kopplat till de omgivande tätorterna. Detta framförallt när det gäller aktiviteter riktade mot barn och ungdomar. Detta beror till viss del på att det inte finns lokaler anpassade för ungdomsaktiviteter men också på att utbudet av aktiviteter är relativt begränsat. Det är också svårt för barn och ungdom att på egen hand ta sig till och från de lokaler och aktiviteter som finns i dag, beroende på farliga vägar.



Skapa en lokal handelsplats med utbud av lokalt producerade produkter samt närodlat mat

Intresset för lokalproducerade produkter och närodlat är stort. Många har affärsidéer kring detta, men oftast stupar det på avsaknaden av en effektiv distribution och någon form av hyfsat centralt belägen lokal marknadsplats eller butik.

I planerna kring Wenngarns framtid finns planer på att Wenngarn bland annat skall kunna bli en sådan marknadsplats.



Inventera hur det nya Wenngarn kan bidra till bygdens utveckling

I samband med att Wenngarn nu bytt ägare och för första gången på över 100 år återigen kommer att vara ett fullt öppet samhälle med olika former av boende, hotell och eventverksamhet, centrum för småföretagare turistaktiviteter etc. kommer Wenngarn kunna fungera som en katalysator för hela bygden.

Både när det gäller det lokala utbudet av produkter och tjänster, men också som katalysator för lokala företagare i övrigt samt inte minst att vi får ytterligare en arbetsplats i närområdet.

Bland annat så kommer den maskin för pressning av äppelmust som Hagha Hembygdsförening köpt med stöd av Leader Upplandsbygd vara placerad där.



Viktiga idéer för en hållbar framtid



Jobba aktivt för att skapa förutsättningar för ett fibernät som täcker hela Sigtunahalvön

För utveckling av den lokala ekonomin är ett utbyggt bredbandsnät baserat på fiber kanske den viktigaste komponenten. Dels är det i princip ett måste för att lokala företagare skall kunna utvecklas framöver. För de som är beroende av att pendla till jobbet ger ett bra fibernät också stora möjligheter att inom många områden kunna sköta delar av jobbet hemifrån på ett effektivt sätt och därmed minska behovet att pendla varje dag. Utvecklingen inom internet går nu snabbt över till att fler och fler tjänster blir s.k. molnbaserade där all data lagras på stora servrar. Dagens telefonbaserade nät samt de mobila näten kommer inte att kunna hantera de datamängder och hastigheter som kommer att gälla framöver på ett stabilt sätt. I tätorterna, där det finns helt andra ekonomiska möjligheter byggs nu nya fibernät i en rasande fart, drivet av nätägarna.

På landsbygden sker inte utvecklingen i samma takt beroende på dålig lönsamhet för operatörerna.

Det finns dock möjligheter att med hjälp av olika projektstöd bygga fiberbredband på landsbygden. Detta kräver dock ett ideellt engagemang. Sigtuna Kommun har tagit initiativ att tillsammans med en operatör bygga ett "basnät" ut till olika kommunala verksamheter som skall byggas så att det passerar bebyggelsekluster på vägen för att underlätta för de olika bebyggelseområdena att koppla upp sig mot basnätet till vettiga kostnader.

Utvecklingen kommer ändå i större eller mindre utsträckning att bygga på lokala aktiviteter och det är därför viktigt att vi bevakar denna fråga och börjar mobilisera ett lokalt engagemang tillsammans med berörda kommuner för att få en snabb fibertäckning av Sigtunahalvön.

Aktivt jobba för att barriäreffekterna från de stora vägarna försvinner genom att gång och cykelbanor samt säkra busshållplatser byggs.

Standarden på väg 263 mellan Sigtuna och Erikssund samt på Vassundavägen mellan Österby och Vassunda gör det i stort sett omöjligt att färdas på ett annat sätt än med bil om man vill förflytta sig mellan olika bebyggelsecenter på Sigtunahalvön. Att cykla eller gå längs dessa vägar är livsfarligt. Båda vägarna har ett tidvis högt trafiktryck med stort inslag av tunga fordon. Busshållplatserna längs dessa vägar är i många fall också de helt livsfarliga och i många fall felplacerade efter hur bebyggelsen ligger idag.

Hagha Hembyggsförening samt Sigtuna Kommuns Landsbygdsråd har sedan länge drivit på att säkerheten längs väg 263 för framförallt oskyddade trafikanter samt förhållanden kring busshållplatser skall förbättras förutom en hel del andra önskvärda säkerhetshöjande åtgärder.

Efter ett långt arbete finns nu äntligen ett konkret förslag från Trafikverket baserat på en dialog, i form av tre s.k. workshops, med berörda kommuner, boende och andra aktörer, ett förslag som kommer att förbättra förhållandena avsevärt. Förslaget är omfattande men de kanske viktigaste delarna är en separat gång och cykelväg mellan Sigtuna och Erikssund. Dessutom kommer en översyn samt ombyggnad ske av busshållplatser.

Vi måste bevaka detta fortsatt så att det verkligen genomförs, men också starta upp aktiviteter för att också få cykelväg längs Vassundavägen.

Också frågor rörande busstrafik och samordning mellan SL och UL är frågor vi måste driva.

Kulturhistoriska vandringar

Sigtuna och Hagha hembyggsföreningar har gjort en omfattande inventering av historiska och kulturhistoriska platser på den södra delen av Sigtunahalvön.

Platserna har sedan redovisats på en karta med förslag till olika vandringar.

Detta är ett bra sätt för nyinflyttade och besökare utan förankring i bygden att få en inblick i bygdens historia. Dessa platser samt vandringarna kan också ligga till grund för guide och eventverksamhet.

